

# Utilisation des Leica DISTO™ avec Bluetooth Smart sur Windows 8.1

V 1.0

Avril 2014

- when it has to be **right**

*Leica*  
**Geosystems**

# Les instruments Leica DISTO™ avec Bluetooth®



Leica DISTO™ D110  
Bluetooth® Smart

→ Bluetooth® 4.0 requis



Leica DISTO™ D3a BT (D330i)  
Bluetooth® 2.1

→ Compatibilité SPP requise



Leica DISTO™ D8  
Bluetooth® 2.1

→ Compatibilité SPP requise



Leica DISTO™ D510  
Bluetooth® Smart

→ Bluetooth® 4.0 requis



Leica DISTO™ D810 touch  
Bluetooth® Smart

→ Bluetooth® 4.0 requis



# Aperçu de la compatibilité DISTO™

		Windows 7 	Windows 8.1 	Windows Mobile 6.5	Android 2.3.3 	Android 4.3 	iOS 
<b>Leica DISTO™ D110</b> Bluetooth® 4.0 	-	Leica DISTO™ transfer  <a href="http://www.disto.com">www.disto.com</a>	-	-	Leica DISTO™ transfer BLE Leica DISTO™ sketch 	Leica DISTO™ sketch 	
<b>Leica DISTO™ D3a BT</b> Bluetooth® 2.1 	Leica DISTO™ transfer  <a href="http://www.disto.com">www.disto.com</a>	Leica DISTO™ transfer  <a href="http://www.disto.com">www.disto.com</a>	Leica DISTO™ transfer PPC  <a href="http://www.disto.com">www.disto.com</a>	Leica DISTO™ transfer Leica DISTO™ sketch 	Leica DISTO™ transfer Leica DISTO™ sketch 	-	
<b>Leica DISTO™ D8</b> Bluetooth® 2.1 	Leica DISTO™ transfer  <a href="http://www.disto.com">www.disto.com</a>	Leica DISTO™ transfer  <a href="http://www.disto.com">www.disto.com</a>	Leica DISTO™ transfer PPC  <a href="http://www.disto.com">www.disto.com</a>	Leica DISTO™ transfer Leica DISTO™ sketch 	Leica DISTO™ transfer Leica DISTO™ sketch 	-	
<b>Leica DISTO™ D510</b> Bluetooth® 4.0 	-	Leica DISTO™ transfer  <a href="http://www.disto.com">www.disto.com</a>	-	-	Leica DISTO™ transfer BLE Leica DISTO™ sketch 	Leica DISTO™ sketch 	
<b>Leica DISTO™ D810 touch</b> Bluetooth® 4.0 	-	Leica DISTO™ transfer Keypad mode *)  <a href="http://www.disto.com">www.disto.com</a>	-	-	Leica DISTO™ transfer BLE Leica DISTO™ sketch 	Leica DISTO™ sketch Keypad Mode *) 	

\*) DISTO™ se connecte comme un clavier et envoie les données directement à la position du curseur, dans toutes les applications ou tous les programmes

- when it has to be **right**

# Prologue

Cette présentation contient des conseils supplémentaires sur la manière d'utiliser le Leica DISTO™ avec Bluetooth® Smart. Les applications correspondantes pour iOS et Android sont également décrites dans ce document.

Pour plus d'informations concernant l'utilisation du **Bluetooth® 2.1**, utilisez le document du lien suivant :

**[http://ptd.leica-geosystems.com/en/Leica-DISTO-D8\\_78069.htm](http://ptd.leica-geosystems.com/en/Leica-DISTO-D8_78069.htm)**

→ *Leica DISTO™ transfer - Connexion*

# Leica DISTO™ Bluetooth Smart



Comment démarrer

- when it has to be **right**

*Leica*  
**Geosystems**

# Généralités

## Bluetooth® Smart

- Bluetooth® Smart est compatible avec les appareils Bluetooth® 4.0 ou Bluetooth® Smart Ready
- Bluetooth® Smart est activé par défaut car il consomme très peu d'énergie

# Leica DISTO™ D110

## Bluetooth® Smart

- Le Bluetooth® peut être désactivé dans les Paramètres du Leica DISTO™ D110
- Le Leica DISTO™ D110 se connecte uniquement aux applications pour iOS ou pour Android 4.3



Appuyer 2 sec. Pour allumer ou éteindre le Bluetooth

# Leica DISTO™ D510

## Bluetooth® Smart

- Le Bluetooth® peut être désactivé dans les Paramètres du Leica DISTO™ D510
- Le Leica DISTO™ D510 se connecte uniquement aux applications pour iOS ou pour Android 4.3



Appuyer sur « = » pour l'activer ou le désactiver



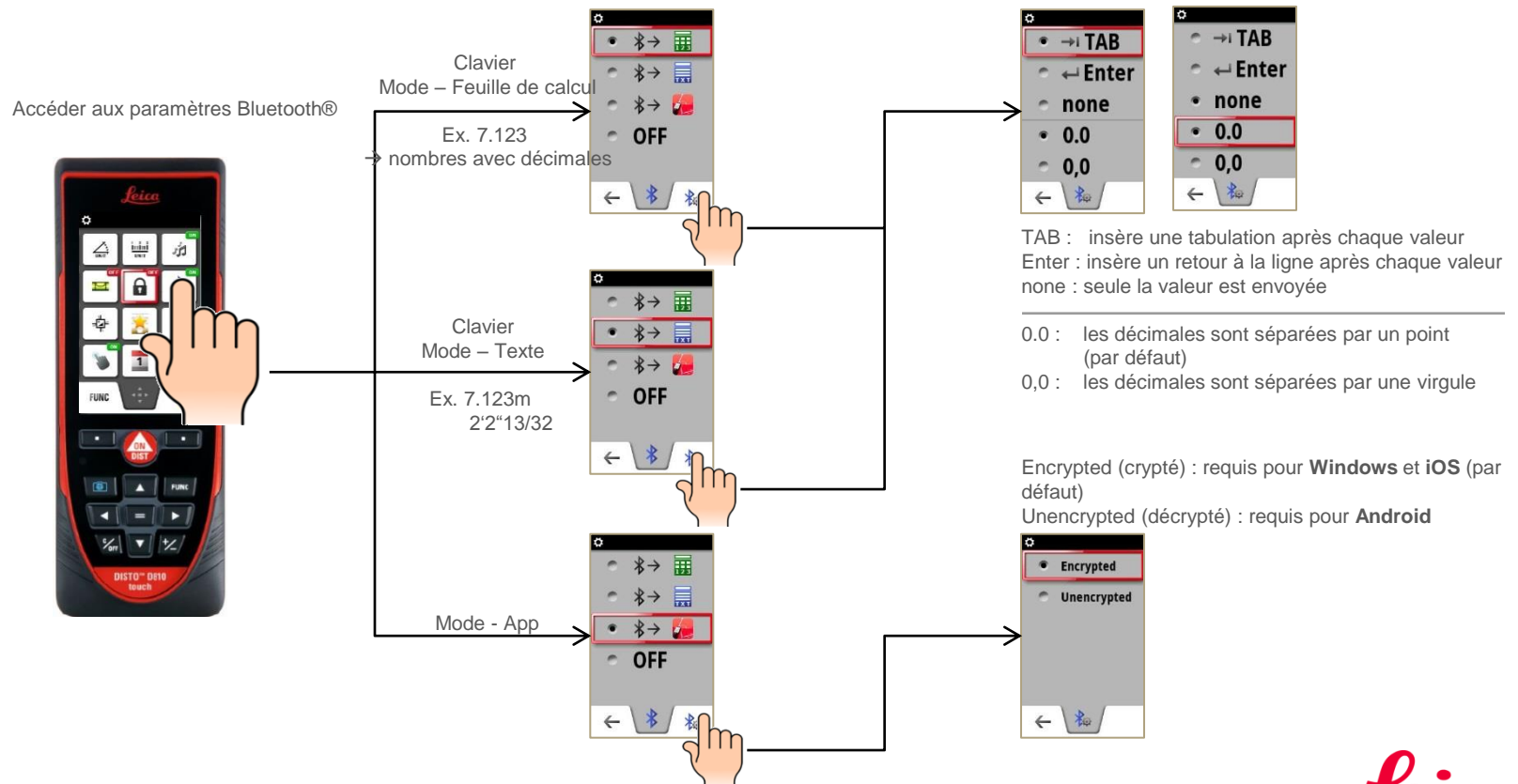
# Leica DISTO™ D810 touch Bluetooth® Smart

- Le Bluetooth® peut être désactivé dans les Paramètres du Leica DISTO™ D810 touch



# Leica DISTO™ D810 touch Bluetooth® Smart

- Leica DISTO™ D810 touch propose 3 modes d'utilisation différents avec le Bluetooth®



# Mode clavier

Windows 8.1 ou version ultérieure



Comment démarrer

- when it has to be **right**

*Leica*  
*Geosystems*

# Demarrer

- Télécharger la dernière version du DISTO™ transfer PC (Version 4.0 ou plus) à partir de notre page web Leica DISTO™ :

[http://ptd.leica-geosystems.com/en/Support-Downloads\\_6598.htm?cid=14777](http://ptd.leica-geosystems.com/en/Support-Downloads_6598.htm?cid=14777)

- Suivez les instructions



**Le DISTO™ transfer fonctionne sur tous les supports Windows à partir de la version Windows XP avec Bluetooth® 2.1. Seuls les produits Windows 8.1 avec Bluetooth® 4 sont supportés.**

# DISTO™ transfer PC

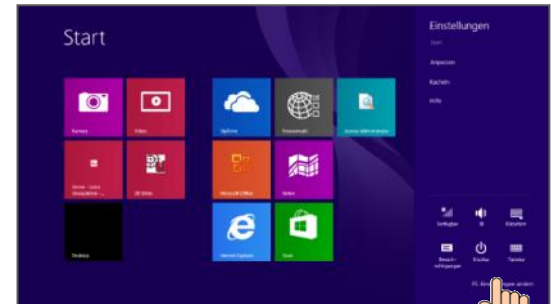
## General

### DISTO™ transfer pour PC

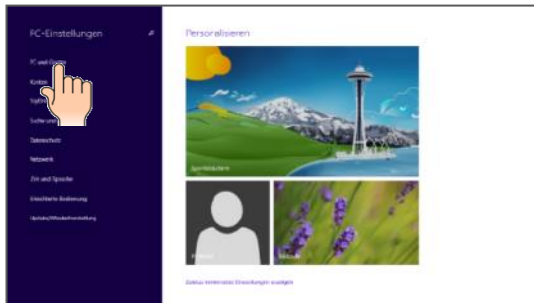
- 1. Recoit les données du Leica DISTO™.**  
Ex : mettez le curseur dans un fichier excel, mais au lieu de taper votre donnée, envoyez la via Bluetooth®
- 2. Utilisez DISTO™ transfer avec AutoCAD (version à partir de 2004) ou BricsCAD (version à partir de 9.3.5) pour directement dessiner un plan**
  - Assurez vous que DISTO™ transfer a bien été installé après votre installation CAD ou démarrez manuellement DISTO™ transfer avant de le brancher
  - Pour démarrer la connexion avec Autocad® ou Bricscad, vous devez démarrer le logiciel CAD correspondant et écrire „leicadisto“ dans le champ. Si Leica DISTO™ transfer n'est pas déjà ouvert, il s'ouvrira automatiquement
  - Cliquez sur la zone de dessin et commencez a transférer les distances. Si vous transférez des distances et inclinaisons, la distance horizontale sera calculée et utilisée dans votre schéma.
  - Si l'inclinaison est supérieure à 75°, cela sera interprété comme une distance verticale et utilisé comme une hauteur. Une seule hauteur peut être entrée (changez la vue 3D pour voir votre schéma en 3 dimensions)

# Mode clavier pour Windows 8.1

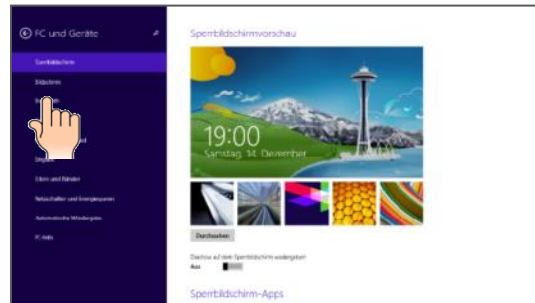
## Comment démarrer



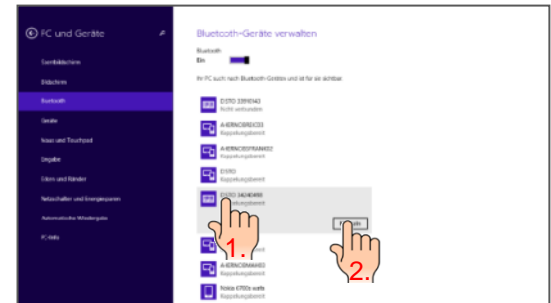
Sélectionnez « Modifier les paramètres du PC »



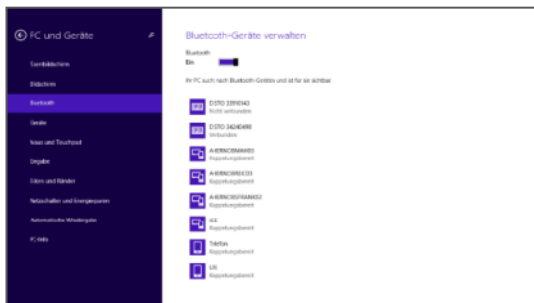
Sélectionnez « Périphériques »



Sélectionnez « Bluetooth »



Cliquez sur l'appareil et sélectionnez « coupler »



L'instrument doit apparaître dans la liste des périphériques couplés

- when it has to be **right**

# DISTO™ transfer for Windows 8.1

## Comment démarrer

- Appuyez sur l'icône



- L'écran de démarrage va apparaître



- DISTO™ transfer démarre immédiatement si un appareil Bluetooth® smart est appairé. Si seulement des produits Bluetooth® 2.1 ou aucun produit est disponible, une sélection apparaîtra:



to be right

# DISTO™ transfer pour Windows 8.1

## Options

The main interface shows a window titled "Leica DISTO transf...". It features a display area with a value of "1.335" and a "Unit" dropdown menu currently set to "m/ft/in". The Leica Geosystems logo is visible in the bottom right corner of the window.

Annotations for the main interface include:

- Distance transférée**: Points to the numerical value "1.335".
- Inclination transférée**: Points to the empty field next to the value.
- Unité activée**: Points to the "Unit" dropdown menu.
- Fenêtre ouverte pour détail sur les unités**: Points to the "Data Format" dialog box.
- Instrument connecté**: Points to the "BLE DISTO" status indicator.
- Transfer „Retour“ après valeur → ex. Excel**: Points to the left arrow button below the "Unit" menu.
- Transfer „Tabulation“ après valeur → ex. Excel**: Points to the right arrow button below the "Unit" menu.

The "Data Format" dialog box is divided into two sections:

- Metric Measurements**:
  - Original values
  - Convert in [mm]
  - Convert in [cm]
  - Convert in [m]
- Feet Inch Format**:
  - 10 01 1/1
  - 10 01 1/1
  - 10    01
  - 10 01    1/1

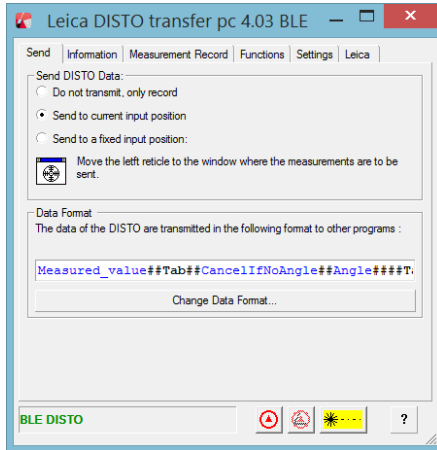
Additional annotations for the dialog box:

- Convertir les mètres en mm ou cm**: Points to the "Metric Measurements" section.
- Convertir les formats Feet/Inches**: Points to the "Feet Inch Format" section.

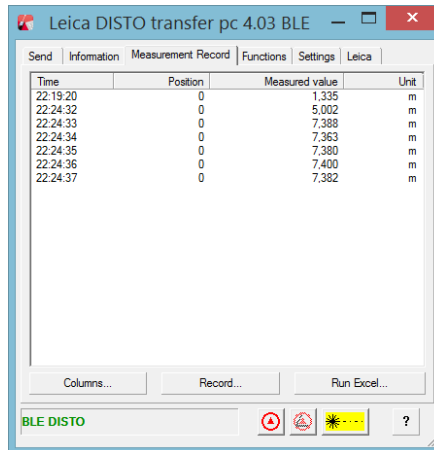


# DISTO™ transfer for Windows 8.1

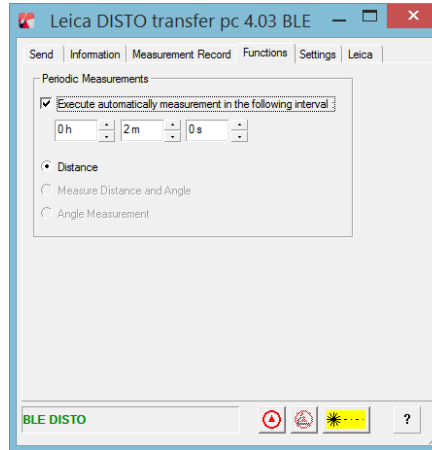
## Options avancées



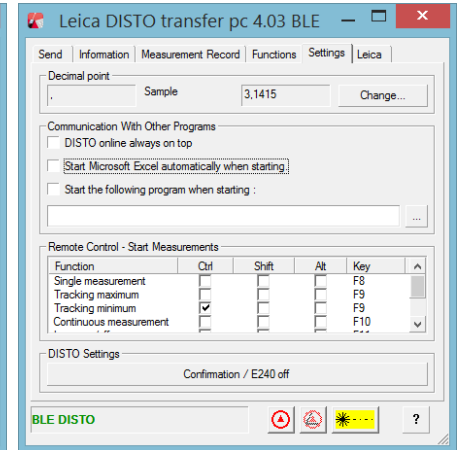
Entrez le format des données dans d'autres programmes (ex. CAD)



Enregistrez les données entrante dans DISTO™ transfer

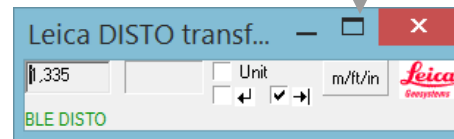


Entrez une répétition de mesure



Entrez d'autres paramètres

Agrandissez la fenêtre pour les options additionnelles



- when it has to be right

# DISTO™ transfer pour Windows 8.1

## Bon à savoir

- Si vous souhaitez découpler les appareils pour éviter la détection automatique, vous devez désactiver le Bluetooth® sur le DISTO™ ou appuyer sur « supprimer le périphérique » dans les paramètres de votre appareil Windows 8.1. Pour supprimer un périphérique dans Windows 8.1, utiliser le même menu que pour ajouter un périphérique.



Lorsqu'un Leica DISTO™ D810 touch est déjà couplé avec un appareil iOS ou Windows 8.1, il ne peut pas être couplé avec un autre appareil en même temps. Il doit d'abord être découplé !

- Pour utiliser DISTO™ transfer, assurez vous que votre logiciel CAD supporte le branchement. Par ex. La version AutoCAD LT ou les version d'essais gratuites ne le supporte pas.
- Bluetooth® smart ne supporte pas l'envoi de données de l'ordinateur vers le DISTO™. Donc les fonctions liées à l'envoi de données vers le DISTO™ ne fonctionnent pas sur ces produits.

# Mode Clavier

Windows 8.1 ou version ultérieure



Comment démarrer

- when it has to be **right**

*Leica*  
*Geosystems*

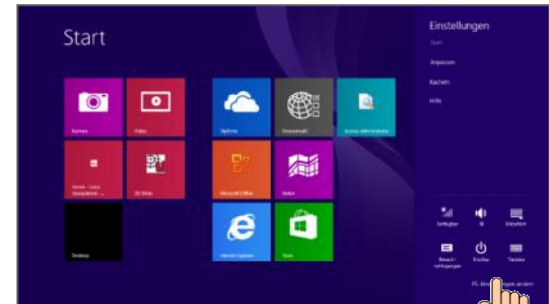
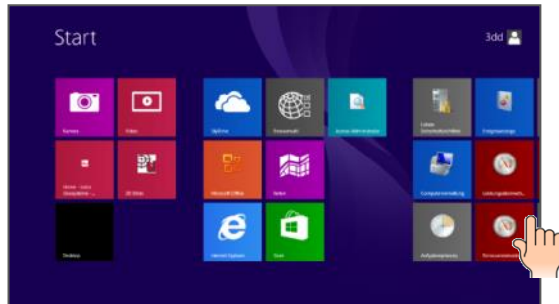
# Mode clavier pour Windows 8.1

## Comment démarrer

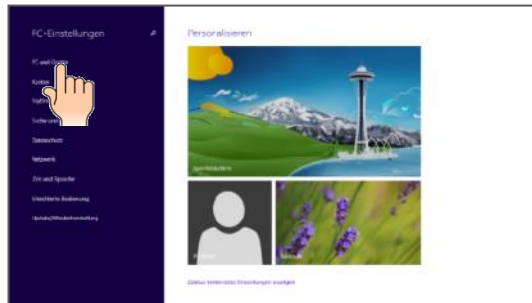
- Ce mode n'est valable que pour le **Leica DISTO™ D810 touch**
- Utilisez le Bluetooth® manager pour appairer. Dès que le produit Windows 8.1 et le Leica DISTO™ sont appairés, ils se connecteront automatiquement si les deux sont allumés.
- Le Leica DISTO™ sera considéré comme clavier. Donc en envoyant une mesure, le produit Windows 8.1 agira comme si vous écriviez la valeur sur un clavier.

# Mode clavier pour Windows 8.1

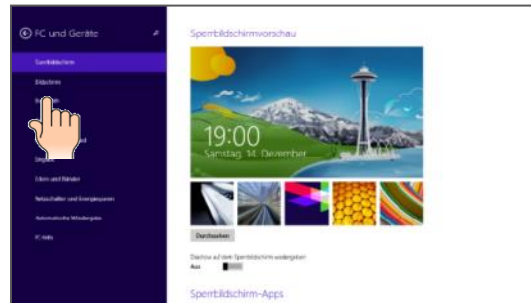
## Comment démarrer



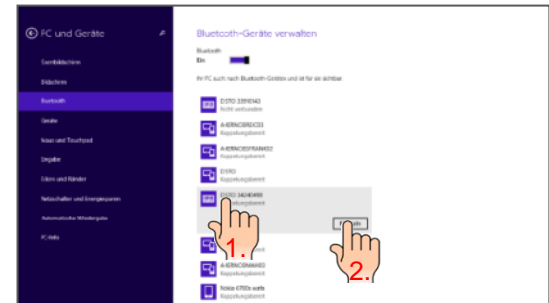
Selectionnez „Changer configuration PC“



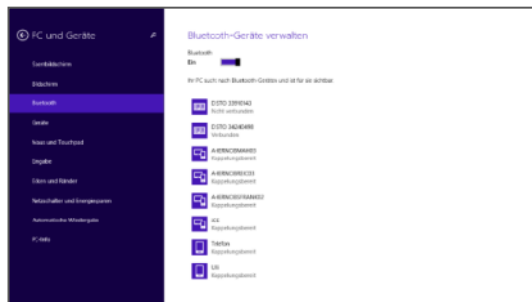
Selectionnez „produit“



Selectionnez „Bluetooth“



Cliquez sur le produit et apparez



21 L'instrument doit apparaitre comme appairé

# Mode clavier pour Windows 8.1

## Comment démarrer

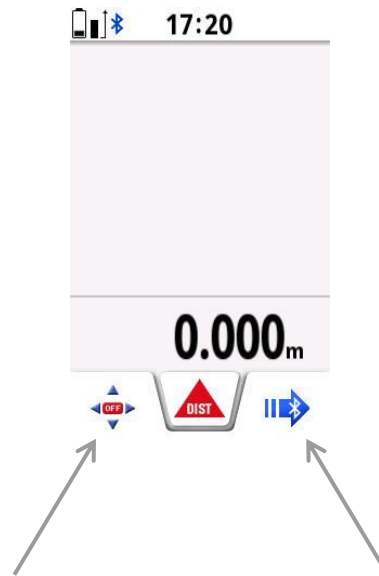
- Vous devez régler le DISTO™ D810 touch dans l'un des modes suivants (voir aussi la page 9 de cette présentation)
  - Mode feuille de calcul :  
pour envoyer des valeurs avec des décimales, sans unité, afin de faire des calculs
  - Mode texte :  
pour envoyer des valeurs dans l'affichage de l'appareil avec les unités, en vue de la documentation



# Mode clavier pour Windows 8

## Envoyer des données et naviguer dans un programme

- Lorsque les appareils sont connectés, les touches des favoris se transforment pour envoyer les mesures ou pour la navigation



En activant cette option, les touches fléchées du DISTO™ peuvent être utilisées pour la navigation, par exemple, dans Excel

Cette option envoie la valeur affichée dans la ligne principale du DISTO™ vers la position du curseur au même moment dans toute application

# Mode clavier pour Windows 8.1

## Bon à savoir

- Si vous désirez désappairer le produit afin de prévenir la détection automatique, vous pouvez au choix éteindre le Bluetooth® sur le DISTO™ ou appuyer sur „retirer produit“ dans les paramètres du produit Windows 8.1.



**Lorsqu'un Leica DISTO™ D810 touch est déjà appairé avec un produit iOS ou Windows 8.1, il ne peut pas être appairé avec un second produit en même temps, il doit d'abord être désappairé !**